



## Kompetensramverket

Inkluderande  
Entreprenörsutbildning för  
Grundare med Migrant-  
eller Etnisk  
Minoritetsbakgrund

# Innehållsförteckning



<b>01</b>	Om Ingrow	3
<b>02</b>	Tillvägagångssätt och Metodologi	7
<b>03</b>	Ingrow Kompetensramverket	10
<b>04</b>	Beskrivning av Kompetenser	17
<b>05</b>	Kompetensnivåer	23

# 01



## Om INGROW



# Om INGROW

# 01



01

INGROW BEHOV



02

MÅLGRUPPER



03

MÅLSÄTTNING





*Ingrow-projektet adresserar det akuta behovet av att stärka entreprenörer med migrant- och etnisk minoritetsbakgrund. Detta initiativ erkänner de utmaningar som möts av olika intressenter: Utbildare för vuxna inom entreprenörskap, grundare med migrant- och etnisk minoritetsbakgrund och samhället i stort.*

**Utbildare för vuxna inom entreprenörskap** står inför utmaningen med begränsade resurser och specifik kunskapsåtkomst när de försöker stärka grundare med migrant- och etnisk minoritetsbakgrund. För att överbrygga detta gap måste utbildning vara inkluderande och anpassad till målgruppens unika behov, samtidigt som den är aktuell. Att utrusta utbildare med nödvändiga insikter och verktyg är avgörande för att erbjuda effektiv entreprenörsutbildning.

**Grundare med migrant- och etnisk minoritetsbakgrund** brottas med en särskild uppsättning utmaningar, vilket skapar ett ekosystem där framgång är oproportionerligt svåråtgången. För att främja en inkluderande entreprenöriell miljö är en skräddarsydd utbildningsmetod nödvändig, noggrant anpassad till målgruppens specifika behov och färdigheter.

Det bredare samhällsliga behovet av inkluderande entreprenörsutbildning understryks av den latenta innovations- och tillväxtpotential som innehas av grundare med migrant- och etnisk minoritetsbakgrund. Entreprenöriellt tänkande är en dynamisk kraft som inte bara skapar välstånd utan också fungerar som en katalysator för bredare samhällslig transformation. I detta sammanhang framträder mångfald som en ovärderlig tillgång, som erbjuder en källa till perspektiv och tillvägagångssätt. Inkluderande entreprenörsutbildning framstår därmed som en viktig pelare i strävan efter ett mångsidigt, inkluderande och i slutändan ett lyckligare samhälle.



## Utbildare för vuxna inom entreprenörskap

**Utmaning** Begränsade resurser och kunskap hindrar effektiv entreprenörsutbildning.

**Vår Lösning** Utrusta utbildare med relevant bakgrundskunskap och flexibla resurser för inkluderande, aktuell entreprenörsutbildning.

## Grundare med migrant- och etnisk minoritetsbakgrund

**Utmaning** Begränsat strukturellt stöd för att övervinna kunskapsluckor förhindrar entreprenöriell framgång.

**Vår Lösning** Erbjuder riktat stöd och utbildning som adresserar specifika hinder och viktiga färdigheter.

## Samhället i stort

Migrantentreprenörer besitter oupptäckta ekonomiska tillväxtpotential. Inkluderande entreprenörskap driver innovation, adresserar samhällsutmaningar och främjar mångfald för ett lyckligare och mer välmående samhälle.



*Ingrow-projektet är dedikerat till att överbrygga klyftorna och övervinna de utmaningar som hindrar skapandet av en mer inkluderande entreprenöriell landskap.*

Genom riktad utbildning och stöd strävar det efter att frigöra den latent potentialen hos grundare med migrant- och etnisk minoritetsbakgrund, och näringslivets bredare samhällsvävnad. Genom att göra detta sätter det igång en transformativ resa mot en mer inkluderande, innovativ och rättvis framtid för alla.

Ingrow Kompetensramverk spelar en avgörande roll i att hantera de särskilda utmaningarna som möts av entreprenörer med migrant- och etnisk minoritetsbakgrund. Det etablerar en tydlig väg som stämmer överens med deras behov och de grundläggande kompetenser som krävs för entreprenöriell framgång. Genom att erkänna specifika hinder som socio-ekonomiska utmaningar, kunskapsluckor och finansiella behov, beskriver ramverket vad som måste hanteras för att övervinna dem.

Genom precisa, forskningsbaserade lärandemål och varierande svårighetsnivåer, vägleder det både utbildare för vuxna och grundare med migrant- och etnisk minoritetsbakgrund, och utrustar dem med de viktiga färdigheter och kunskaper som behövs för att skickligt navigera i komplexiteten att starta och upprätthålla en affärsverksamhet.





# 02



**Tillvägagångssätt +**

**Metodologi**

# 02

## Tillvägagångssätt +

## Metodologi

### ENTRECOMP-RAMVERKET

*EntreComp är ett omfattande ramverk utformat för att utveckla entreprenörskap som en kompetens hos individer. Det gör det möjligt för medborgare att aktivt delta i samhället, hantera sina liv och initiera värdeskapande projekt.*

Ramverket omfattar tre kärnkompetensområden:

1. **Idéer och Möjligheter**
2. **Resurser**
3. **I Handling**

Dessa områden betonar förmågan att omvandla idéer till handling som skapar värde för andra.

Inom EntreComp finns 15 sammanlänkade kompetenser, som var och en representerar en byggsten i entreprenöriell skicklighet.



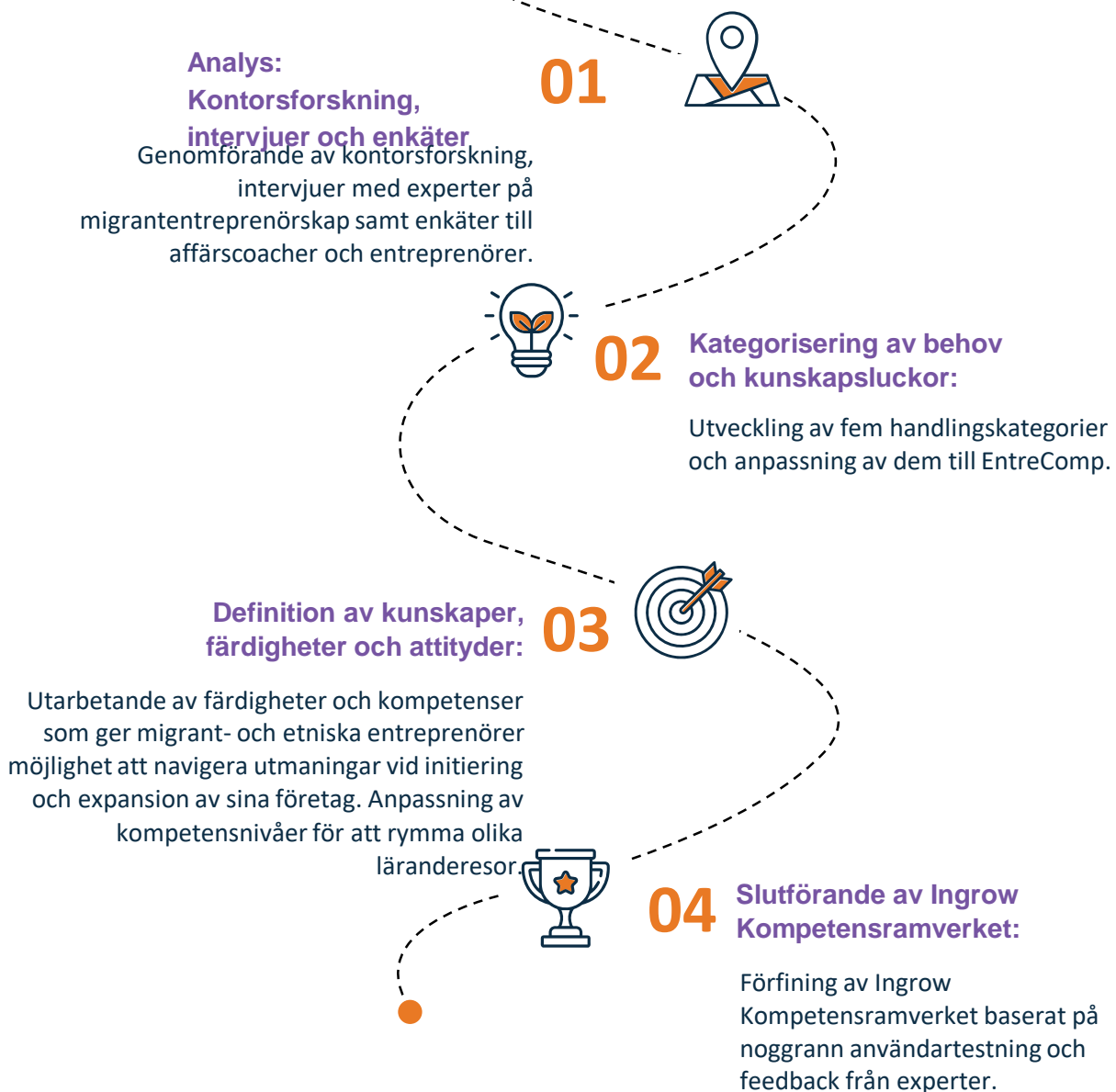
# Ingrow-ramverket

*Ingrow-ramverket adresserar de unika hinder som entreprenörer med migrant- och etnisk minoritetsbakgrund står inför, och erbjuder skräddarsytt stöd för att starta och upprätthålla framgångsrika företag.*

Det erkänner de specifika utmaningarna som dessa entreprenörer möter, ofta till följd av strukturella barriärer, och strävar efter att överbrygga klyftor inom områden som socio-ekonomiska frågor, kunskapsförvärv och ekonomiska krav. Även om EntreComp erbjuder värdefull vägledning, har vår forskning avslöjat ytterligare krav för denna målgrupp som förtjänar uppmärksamhet.

Detta ramverk står som en viktig grundsten, som ger entreprenörer möjlighet att utnyttja sin anmärkningsvärda potential. Det omfattar en rad ämnen och syftar till att tillgodose ett brett spektrum av behov, och därigenom bidra till individuell kompetensutveckling. Denna

## METODOLOGI



# Forskningsmetodologisk översikt

*Utvecklingen av vårt konceptuella ramverk involverade omfattande datainsamling av alla projektpartners, med en kombination av kontorsforskning, intervjuer och enkäter. Denna mångsidiga metod inkluderade:*

**Kontorsforskning:** Partnerna undersökte över 30 specialiserade artiklar som fokuserar på migrantentreprenörskap, och gav en kortfattad sammanfattning av ämnen och resultat. Denna utforskning hjälpte till att kategorisera de utmaningar som migrantentreprenörer står inför vid etablering av företag i nya länder.

**Enkäter:** Vi distribuerade enkäter till migrantentreprenörer, affärscoacher och entreprenörskapsutbildare från olika organisationer och länder. De insikter som samlades in från dessa över 20 enkäter spände över både privata och offentliga sektorer och täckte olika affärsområden. Svaren kategoriserades systematiskt och sammanfattades i en detaljerad rapport och visuella diagram.

**Intervjuer och Fokusgrupper:** Datainsamlingen berikades ytterligare genom mer än 10 expertintervjuer och fokusgruppsdiskussioner. Dessa samtal täckte ett brett spektrum av ämnen, inklusive de hinder som migrantentreprenörer möter, effektiva undervisnings- och inlärningsmetoder för entreprenöriell färdighetsutveckling, och praktiska råd för dessa entreprenörer.

**Utnyttjande av intern expertis:** Partnerna använde sina interna nätverk av affärsrådgivare och utbildare med specialkunskaper och erfarenhet inom entreprenörskap och migrantinkludering. EUEI, TVW, OMK och MMS grundare och personal har omfattande kunskap inom entreprenörskap och affärsutbildning, vilket gör det viktigt att rådfråga deras expertis. Vidare har EUEI och OMK grundare en djup förståelse och expertis i att använda EntreComp-ramverket i utbildnings- och träningssammanhang, vilket gjorde deras input ovärderlig för utvecklingen av kompetensramverket. Denna strategi innefattade samråd med professionella som har en djup förståelse för de utmaningar och möjligheter som finns inom området migrantentreprenörskap.



# 03



## Ingrow-ramverket



# INGROW

# RAMVERKET

# 03



*Ingrow-ramverket är en specialiserad vägledning anpassad för migrantentreprenörer och entreprenörer från etniska minoriteter, utvecklad genom att kombinera insikter från vår målgrupps behov med de väletablerade kompetensområdena i EntreComp.*

Medan EntreComp erbjuder värdefull vägledning om de färdigheter som är avgörande för entreprenörskap, avslöjade vår forskning ytterligare unika utmaningar och strukturella hinder som migrant- och etniska minoritetsentreprenörer möter och som inte explicit adresseras inom EntreComp-ramverket.

Denna diskrepans kan förhindra dem från att fullt ut dra nytta av EntreComp och DigiComp, trots att det finns en över genomsnittlig villighet och potential inom denna målgrupp. INGROW-ramverket fungerar som en viktig bro, som fyller dessa luckor och ger migrantentreprenörer möjlighet att effektivt genomföra sina entreprenöriella projekt medan de maximalt utnyttjar EntreComp. Ingrow-ramverket omfattar fem nyckelkompetensområden: Övervinna socio-ekonomiska utmaningar, Erhålla kunskap och information, Hantera finansiella utmaningar, Övervinna personliga utmaningar för att bygga motståndskraft, samt Affärspraxis och attityder för framgång.

Inom varje kompetensområde specificeras särskilda färdigheter för att direkt konfrontera de unika utmaningarna, och ger tydlig vägledning om vad som är nödvändigt för att stänga eventuella befintliga luckor. Dessutom har vi etablerat tre svårighetsnivåer för att möjliggöra för entreprenörer att självbedöma och identifiera sina individuella tillväxtområden. En detaljerad översikt över kompetensområdena och deras



## A. INGROW Fokus

Skräddarsytt specifikt för migranterentreprenörer, erbjuder INGROW viktiga verktyg och kompetenser som adresserar deras unika utmaningar i affärsvärlden.

## B. Bygga en Grund

INGROW etablerar en stark grundläggande kompetensuppsättning, som förbereder entreprenörer för mer avancerade affärskoncept och strategier.





## C. Övergång till ENTRECOMP

Efter att ha bemästrat INGROW kan entreprenörer smidigt övergå till ENTRECOMP för att utöka sin affärskunskap, och täcka ett bredare spektrum av allmänna affärskompetenser.





## DE 5.

# KOMPETENSOMRÅDEN

01

## Övervinna socio-ekonomiska utmaningar



*Kompetensområdet 'Övervinna sociala utmaningar' har noggrant utformats för att stödja migrantentreprenörer på deras entreprenöriella resa, med respekt för deras varierande bakgrunder och erfarenheter.*

Det omfattar en rad viktiga färdigheter, inklusive förståelse för de socio-ekonomiska faktorer som formar deras samhällen, engagemang i samhällsdrivna problemlösningsmetoder, respekt för den känsliga balansen mellan kulturell anpassning och att bevara sin autentiska identitet, skicklighet i att bygga meningsfulla nätverk och mentorskap, skapande av inkluderande strategier som värdesätter varje röst, genomförande av insiktsfulla socio-ekonomiska analyser och omfattande av värderingar inom socialt entreprenörskap. Dessutom betonar det vikten av att sätta meningsfulla mål som är i linje med kulturella värderingar och bredare samhälleliga mål.

02

## Skaffa kunskap och information



*Kompetensområdet 'Skaffa kunskap och information' är utformat för att hedra och stödja de varierande resorna för migrantentreprenörer.*

Det omfattar en rad avgörande färdigheter, inklusive skicklighet i det operativa språket, förståelse för det juridiska systemet och behärskning av viktiga affärsutvecklingsfärdigheter såsom marknadsanalys, affärsmodellering och etablering av företag. Det erkänner de utmaningar som möts och adresserar dem genom kompetenser som Kommunikation och Språkfärdighet, som gör det möjligt för entreprenörer att kommunicera effektivt. Vidare säkerställer Juridisk Efterlevnad och Riskhantering att de navigerar rätt i det juridiska landskapet. Marknadsanalys och Strategisk Utveckling ger dem nödvändiga insikter för affärsframgång, medan Självmedvetenhet och Entreprenöriellt Utnyttjande gör det möjligt för dem att utnyttja sina unika styrkor. Dessutom främjar Regional Affärsplanering och Anpassning en förståelse för den lokala affärs miljön, vilket gör det möjligt för entreprenörer att anpassa sig och blomstra, samtidigt som de respekterar sina kulturella bakgrunder och erfarenheter.

## DE 5.

# KOMPETENSOMRÅDEN

03

### Att hantera ekonomiska utmaningar

*Kompetensområdet 'Att hantera ekonomiska utmaningar' erkänner de unika finansiella landskap som migranter och entreprenörer med etnisk minoritetsbakgrund navigerar genom.*

För att hantera dessa har vi utvecklat kompetenser som inkluderar Ekonomisk Förvaltning och Analys, som ger entreprenörer verktyg för att effektivt hantera och analysera sina finanser. Personlig Ekonomisk Förvaltning stödjer dem i att hantera sitt eget ekonomiska välbefinnande. Lokal Ekonomisk och Regulatorisk Efterlevnad säkerställer att de navigerar finansiella regler på ett skickligt sätt. Dessutom främjar Finansiell Rådgivning och Samarbete partnerskap och expertvägledning, vilket ökar den finansiella kompetensen. Finansieringsstrategi och Hantering utrustar dem med strategier för att säkra och förvalta resurser. Genom att ta itu med dessa utmaningar syftar vi till att stärka entreprenörerna i att navigera de finansiella aspekterna av sina verksamheter, vilket i sin tur bidrar till deras framgång.



04

### Att övervinna personliga utmaningar för att bygga

#### **motståndskraft**

*Kompetensområdet 'Att övervinna personliga utmaningar för att bygga motståndskraft' erkänner de personliga hinder som migranter och entreprenörer med etnisk minoritetsbakgrund kan möta.*

Dessa utmaningar kräver en hög kapacitet för motståndskraft, ofta åtföljd av behovet av självreflektion och en önskan om en stödjande gemenskap. För att hantera dessa har vi utvecklat kompetenser som inkluderar Bygga Resiliens och Positivt Tänkande, som skapar en stark grund för att navigera motgångar. Mångfald och Inkluderingshantering väcker uppskattning för varierande perspektiv och erfarenheter. Självförtroende och Sjävsäkerhet ger entreprenörerna verktyg för att kommunicera sitt värde effektivt. Global Affärsmässig Kompetens säkerställer att de förstår det bredare affärslandskapet. Dessutom stödjer Emotionell Resiliens och Välbefinnande deras mentala och emotionella hälsa.



## DE 5.

# KOMPETENSOMRÅDEN

05

### Affärspraxis och attityder för framgång

*Området 'Affärspraxis och attityder för framgång' hedrar det rika spektrum av perspektiv som migrantentreprenörer bidrar med till sina strävanden.*



Inom detta finner vi en rad viktiga kompetenser. Dessa inkluderar integrering av EntreComp-ramverket. Digital Kompetens och Teknologisk Färdighet ger entreprenörer verktyg att navigera det digitala landskapet med självförtroende och skicklighet. Investerarrelationer och Finansieringsstrategi förser dem med verktyg för att säkra resurser. Socialt Hållbara Affärspraxis förespråkar etiska och inkluderande affärsmetoder. Ekologisk Hållbarhetsledning vårdar ett engagemang för miljöansvar. Slutligen främjar Anpassningsbar Ledarskap ett tillvägagångssätt som är både flexibelt och inkluderande. Genom att vårda dessa förmågor strävar vi efter att stärka entreprenörer i att bygga framgångsrika företag som återspeglar deras unika perspektiv och värderingar.



# 04



**BESKRIVNING AV**

**KOMPETENSER**



# ÖVERVINNA SOCIO-EKONOMISKA UTMANINGAR

## Identifiera socio-ekonomiska faktorer

För att skapa effektiva affärsstrategier är det viktigt att förstå och anpassa sig till det lokala socio-ekonomiska landskapet. Att identifiera och adressera de utmaningar som socio-ekonomiska faktorer medför kan integreras i affärsstrategier för bättre resultat.

## Samhällscentrerad problemlösning

I samhällsdrivet entreprenörskap är det avgörande att identifiera och förstå gemensamma utmaningar. Entreprenörer bör vara medvetna om hur dessa utmaningar påverkar välbefinnande och affärsbeslut. Att betona samhällsintegration och använda entreprenörskap för att hantera dessa utmaningar kan leda till hållbar tillväxt och välbefinnande.

## Balans mellan kulturell anpassning och autenticitet

I affärslivet är det viktigt att upprätthålla en balans mellan att anpassa sig till nya kulturella normer och att bevara autenticitet. Att odla en förståelse för olika kulturella normer och värderingar kan hjälpa till vid strategisk navigering av potentiella fördelar och utmaningar som följer med kulturell anpassning.

## Nätverks- och mentorskapsskicklighet

Att erkänna nätverks- och mentorskapets roll är avgörande för att uppnå entreprenöriell framgång. Entreprenörer bör söka möjligheter och mentorer, bygga mångsidiga nätverk och använda dem effektivt för att navigera utmaningar.

## Utveckla sociala inkluderingstrategier

Att förstå konceptet socio-ekonomisk inkludering och dess betydelse inom entreprenörskap är avgörande. Entreprenörer bör identifiera områden med exkludering och möjligheter till inkludering, och utveckla strategier för att införliva dessa insikter, samtidigt som de är medvetna om potentiella fördelar och utmaningar.

## Socio-ekonomisk analys

För att uppnå affärsframgång är det avgörande att navigera det socio-ekonomiska landskapet i det aktuella landet. Detta innebär att förstå hur olika socio-ekonomiska förhållanden kan utgöra både möjligheter och utmaningar för företag. Genom att identifiera dessa nyckelfaktorer kan företag anpassa sina modeller för att inte bara blomstra utan också bidra positivt till landets socio-ekonomiska utveckling.

## Socialt påverkan entreprenörskap

Att sätta personliga mål går hand i hand med att etablera tydliga och mätbara sociala mål för företaget. Att erkänna det inneboende värdet av dessa mål kan bana väg för fruktbara partnerskap och intressentengagemang, och främja en kultur av innovation. Genom att sammanfläta personliga ambitioner med sociala mål inom sina affärsstrategier kan dessa entreprenörer skapa en väg som inte bara leder till affärsframgång utan också bidrar positivt till samhället.

## Målformulering och anpassning

Att sätta, anpassa och uppnå personliga mål är grundläggande steg mot framgång. Som entreprenör är det viktigt att etablera socio-ekonomiska mål som stämmer överens med både personliga ambitioner och den bredare kontexten av samhället eller landet. Genom att noggrant utveckla och anpassa dessa mål kan individer bana väg för personlig tillfredsställelse, affärsframgång och socio-ekonomisk inkludering, och skapa en harmonisk



# SKAFFA KUNSKAP OCH INFORMATION

## Kommunikation och språkfärdighet

Att navigera affärsvärlden innebär ofta att övervinna språkbarriärer och kontinuerligt förbättra kommunikationsfärdigheter. Att utveckla en medvetenhet om dessa barriärer och skapa strategier för att övervinna dem är ett avgörande steg. Att bemästra nyanserad språkbruk och anpassa det till olika affärssammanhang kan underlätta smidigare interaktioner och transaktioner. Vidare, att erkänna behovet av kontinuerlig språkutveckling och anta metoder för att uppnå detta kan vara en hörnsten för framgång, och främja både personlig tillväxt och affärsexpansion.

## Juridisk efterlevnad och riskhantering

Att prioritera juridisk efterlevnad och söka aktuell vägledning är avgörande för hållbara affärsverksamheter. Att förstå vikten av att följa juridiska normer och hitta initial juridisk rådgivning kan förebygga potentiella problem. Dessutom, att vara medveten om de kulturella nyanserna i juridiska praktiker i det aktuella landet kan underlätta smidigare affärsoperationer och framgång.

## Marknadsanalys och strategisk utveckling

För att effektivt penetrera din målmarknad är det avgörande att analysera olika faktorer inklusive kulturella nyanser, reglerande förhållanden och ekonomiska trender. Detta innebär att identifiera målmarknaden och använda lämpliga verktyg för att samla in preliminära data, som kommer att påverka strategiska beslut.

## Självmedvetenhet och entreprenöriellt utnyttjande

Att utnyttja din kulturella bakgrund och inneboende styrkor kan vara en kraftfull katalysator för entreprenöriell framgång. Denna process innebär en djup förståelse för dina personliga egenskaper och att utnyttja dem för tillväxt och utveckling inom affärsvärlden.

## Regional affärsplanering och anpassning

Att uppnå framgång inom affärer kräver behärskning av regionsspecifik planering. Detta inkluderar att vara medveten om de nyckelfaktorer som påverkar planeringen i en viss region och att utveckla färdigheter i forskning och Anpassning för att navigera affärsmiljön effektivt.





# TACKLA FINANSIELLA UTMANINGAR

## Finansiell förvaltning och analys

Effektiv finansiell förvaltning är en hörnsten för affärsframgång. Det omfattar att förstå grundläggande finansiella koncept, tillämpa förvaltningsfärdigheter som budgetering och utveckla strategier baserade på analys av finansiella rapporter.

## Personlig finansiell förvaltning

Innan du ger dig in i affärsvärlden är det viktigt att säkerställa en solid ekonomisk grund. Detta innebär att förstå personliga finansiella koncept och tillämpa förvaltningsfärdigheter i olika scenarier för att upprätthålla finansiell stabilitet.

## Lokal finansiell och regleringsmässig efterlevnad

Att hantera finanser, skatter och regler på lokal nivå är en viktig del av affärsverksamheten. Detta inkluderar att navigera i finansiella system, säkerställa skatteefterlevnad och förstå lokala finansiella regler för att kunna verka framgångsrikt.

## Finansiell rådgivning och samarbete

För att effektivisera företagets finansiella verksamhet är det ofta nödvändigt att söka och samarbeta med finansiella rådgivare. Denna process innebär att känna igen när rådgivningsstöd behövs och effektivt samarbeta för att utveckla och implementera komplexa finansiella strategier

## Finansieringsstrategi och förvaltning

Att optimera finansieringsstrategier är avgörande för att upprätthålla och växa ditt företag. Detta innebär att strategiskt hantera olika finansieringsalternativ, utarbeta övertygande förslag och säkerställa effektiv förvaltning av mottagna medel.





# ÖVERVINNA PERSONLIGA UTMANINGAR FÖR ATT BYGGA RESILIENS

## Resiliens och positivt tänkesätt

Resiliens är en viktig egenskap för entreprenörer, som hjälper dem att anpassa sig och bygga ett stödjande nätverk. Detta innebär att upprätthålla en positiv inställning, lära av erfarenheter och främja ett nätverk som uppmuntrar en positiv entreprenörsresa.

## Mångfald och inkluderingshantering

I entreprenörsvärlden kan att omfamna mångfald och främja inkludering vara en stor tillgång. Detta innebär att värdera tvärkulturella interaktioner och aktivt delta i olika samhällen för att skapa en inkluderande affärsmiljö.

## Självförtröende och bestämmdhet

Att ge sig in i entreprenörsvärlden kräver en viss grad av självförtröende. Detta innebär att utveckla självförtröende, erkänna prestationer och framhäva sig själv med säkerhet i olika professionella sammanhang

## Global affärsförståelse

Att tänka globalt kan bana väg för internationell framgång i affärsvärlden. Detta tillvägagångssätt innebär att anta ett globalt tankesätt, analysera internationell marknadsanpassning och utveckla strategier för framgångsrik marknadsinträde och anpassning.

## Emotionell resiliens och välbefinnande

Att prioritera mental hälsa är avgörande för att uppnå entreprenörsframgång. Detta inkluderar att förstå vikten av mental hälsa, proaktivt hantera stress och balansera affärssträvanden med personligt välbefinnande.





# AFFÄRSPRAKTIK OCH ATTITYDER FÖR FRAMGÅNG

## Användning av EntreComp-ramverket

Att använda EntreComp-ramverket kan vara en strategisk åtgärd för framgångsrik entreprenörskap. Detta innebär att bekanta sig med ramverket och tillämpa dess kompetenser för att hantera olika utmaningar.

## Digital kompetens och teknologisk skicklighet

I den digitala tidsåldern är det nödvändigt att förbättra dina digitala färdigheter. Detta innebär att förstå vikten av digitala färdigheter, använda professionella digitala verktyg för affärsverksamheten och vara medveten om trender inom e-handel och cybersäkerhet.

## Investerarrelationer och finansieringsstrategi

Att förbereda sig för investerardeltagande och säkra finansiering är viktiga steg i affärsutvecklingen. Denna process inkluderar att förstå investerarberedskap, utveckla skräddarsydda affärsplaner och navigera investeringsprocessen effektivt.

## Socialt hållbara affärspraxis

Att främja social hållbarhet är en ansvarsfull affärspraxis. Detta innebär att anpassa affärspraxis för att möta lokala behov, utveckla omfattande policyer och effektivt kommunicera hållbarhetsinsatser till intressenter.

## Ekologisk hållbarhetsförvaltning

Att sträva efter ekologisk hållbarhet är inte bara ansvarigt utan kan också vara en konkurrensfördel. Detta innebär att förstå grunderna för ekologisk hållbarhet och arbeta för att minimera den miljömässiga påverkan av din verksamhet.

## Adaptiv ledarskap

Att leda ett företag till framgång kräver adaptivt ledarskap och strategiskt beslutsfattande. Detta inkluderar att anpassa ledarskapsstilar för att möta föränderliga utmaningar, fatta informerade beslut i linje med organisatoriska mål och ge teammedlemmar befogenheter för att främja en känsla av ägarskap.



# 05



## KOMPETENSNIVÅER

# 05

## PROFICIENCY

## LEVELS

### OLIKA NIVÅER FÖR EN INDIVIDUELL LÄRANDEUPPLEVELSE

*Ingrow-ramverket erbjuder ett brett spektrum av kompetenser som passar för olika entreprenörsresor. Det är viktigt att förstå att inte alla inlärare eller användare strävar efter att behärska alla kompetenser på den högsta nivån. Denna mångfald i lärandet introducerar Ingrow progression modellen tre distinkta kompetensnivåer:*

 NYBÖRJARE,

 MEDELNIVÅ

 AVANCERAD

Varje nivå är vidare uppdelad i tre underkategorier som möjliggör en nyanserad utforskning av olika komplexitetsnivåer. På **NYBÖRJARE**-nivån lägger vi grunden för att uppnå kompetensen. När vi går vidare till **MEDELNIVÅ**-nivån introducerar vi ökande komplexitetsnivåer av kompetensen för att säkerställa en djupare förståelse och tillämpning. Slutligen, på **AVANCERAD**-nivån, har entreprenörerna betydande inflytande inom sina respektive områden och visar en mästerlig behärskning av kompetensen.



# ÖVERVINNA SOCIO-EKONOMISKA UTMANINGAR

## Identifiera socio-ekonomiska faktorer



### NYBÖRJARE

1. Grundläggande förståelse för det socio-ekonomiska landskapet, inklusive nyckeltrender, utmaningar och möjligheter.
2. Medvetenhet om hur socio-ekonomiska faktorer kan påverka deras verksamhet, inklusive frågor relaterade till fattigdom, utbildning, sjukvård och bostäder.
3. Förmåga att identifiera enkla socio-ekonomiska problem som deras verksamhet potentiellt skulle kunna adressera.



### MEDELNIVÅ

1. Förmåga att utföra mer komplexa analyser av socio-ekonomiska utmaningar, med verktyg som SWOT-analys, PESTLE-analys eller Porters fem krafter.
2. Utveckling av strategier för att hantera dessa utmaningar inom deras affärsverksamhet, såsom att skapa jobb, erbjuda prisvärda produkter eller tjänster, eller anta hållbara metoder.



### AVANCERAD

1. Expertis i att integrera en djup förståelse för socio-ekonomiska utmaningar i affärsstrategi och innovation, med tillvägagångssätt som socialt entreprenörskap eller inkluderande affärsmodeller.
2. Förmåga att påverka policy och praxis genom påverkansarbete, partnerskap och tankeledarskap om socio-ekonomiska frågor.
3. Förmåga att fungera som en förebild och förespråkare för hållbara och inkluderande affärspraxis inom entreprenörsgemenskapen.

## Samhällscentrerat problemlösande



### NYBÖRJARE

1. Grundläggande förmåga att identifiera exempel på socio-ekonomiska utmaningar i samhället, såsom arbetslöshet, ojämlikhet, fattigdom, tillgång till utbildning eller brister i sjukvården.
2. Förståelse för hur dessa utmaningar kan påverka affärslandskapet, inklusive marknadsefterfrågan, konsumentbeteende och konkurrens.
3. Förmåga att beakta dessa socio-ekonomiska faktorer vid grundläggande affärsbeslut, såsom val av affärsläge eller målmarknad.



### MEDELNIVÅ

1. Förmåga att analysera exempel på socio-ekonomiska utmaningar mer ingående, med hänsyn till deras orsaker, konsekvenser och potentiella lösningar.
2. Utveckling av affärsstrategier som svarar på dessa utmaningar, såsom att skapa jobb, erbjuda prisvärda produkter eller tjänster, eller adressera specifika samhällsbehov.
3. Förståelse för hur företag kan bidra till socio-ekonomisk utveckling och rollen av entreprenörskap i att hantera samhällsrelaterade utmaningar.



### AVANCERAD

1. Expertis i att skapa och implementera affärsstrategier som direkt adresserar socio-ekonomiska utmaningar, vilket bidrar till samhällsutveckling, social inkludering och ekonomisk tillväxt.
2. Förmåga att kommunicera effektivt om dessa utmaningar och lösningar till olika intressenter, inklusive kunder, partners, investerare och beslutsfattare.
3. Förmåga att fungera som en förebild och förespråkare för socialt och ekonomiskt ansvarstagande entreprenörskap inom entreprenörsgemenskapen.





# Övervinna socio-ekonomiska utmaningar

## Balans mellan kulturell anpassning och autenticitet



### NYBÖRJARE

1. Grundläggande förståelse för behovet av att balansera kulturell anpassning med autenticitet i sina affärspraxis.
2. Medvetenhet om kulturella normer, traditioner och affäretikett, samt en uppskattning för sina egna unika värderingar och praxis.
3. Förmåga att fatta enkla affärsbeslut som återspeglar både kulturell anpassning och autenticitet, såsom att införliva element från sin egen kultur i sina produkter/tjänster samtidigt som man respekterar lokala preferenser och normer.



### MEDELNIVÅ

1. Förmåga att strategiskt integrera aspekter av olika kulturer i sin affärsmodell, marknadsföringsstrategi, kundengagemang etc., för att skapa ett unikt värdeerbjudande.
2. Färdigheter att kommunicera och förhandla effektivt över kulturella gränser samtidigt som man förblir trogen sin autentiska självbild.
3. Förståelse för de potentiella fördelarna och utmaningarna med kulturell anpassning och autenticitet, såsom att skapa en nischmarknad, bygga tvärkulturella relationer, möta kulturella missförstånd etc.



### AVANCERAD

1. Expertis i att utnyttja sin unika blandning av kulturell anpassning och autenticitet för att differentiera sitt företag, bygga ett starkt varumärke och driva innovation.
2. Förmåga att inspirera och engagera olika intressenter (t.ex. kunder, anställda, partners) genom sitt autentiska ledarskap och inkluderande affärspraxis.
3. Förmåga att fungera som en förebild och förespråkare för kulturell mångfald och autenticitet inom entreprenörskap, vilket bidrar till en mer inkluderande och livskraftig entreprenöriell ekosystem.

## Nätverkande och mentorskap



### NYBÖRJARE

1. Känna igen vanliga socio-ekonomiska utmaningar, förstå deras underliggande orsaker och manifestationer inom samhället, och förstå den potentiella påverkan på personlig välbefinnande.
2. Utveckla en förståelse för hur socio-ekonomiska utmaningar kan påverka affärs miljön, inklusive deras inverkan på marknadsefterfrågan, kundbeteende och konkurrens, samt vikten av att beakta dessa faktorer i grundläggande affärsbeslut.
3. Förstå betydelsen av samhällsintegration och de första stegen för att bygga köpplingar inom det lokala entreprenörsekosystemet



### MEDELNIVÅ

1. Förmåga att noggrant analysera socio-ekonomiska utmaningar, inklusive deras orsaker, effekter och potentiella lösningar, medan man beaktar deras komplexitet och inbördes relationer.
2. Utveckla affärsstrategier som svarar på dessa utmaningar, är i linje med samhällspreferenser och innoverar för positiv samhällspåverkan.
3. Förstå hur företag kan bidra till socio-ekonomisk utveckling och entreprenörskapets roll i att tackla samhälleliga utmaningar.



### AVANCERAD

1. Expertis i att skapa och implementera affärsstrategier som direkt adresserar socio-ekonomiska utmaningar, vilket bidrar till samhällsutveckling, social inkludering och ekonomisk tillväxt.
2. Förmåga att kommunicera effektivt om dessa utmaningar och lösningar till olika intressenter, inklusive kunder, partners, investerare och beslutsfattare.
3. Förmåga att fungera som en förebild och förespråkare för socialt och ekonomiskt ansvarfullt entreprenörskap inom entreprenörsgemenskapen



# Övervinna socio-ekonomiska utmaningar

## Utveckla strategier för social inkludering



### NYBÖRJARE

1. Grundläggande förståelse för begreppet socio-ekonomisk inkludering och dess relevans för entreprenörskap.
2. Medvetenhet om potentiella områden av socio-ekonomisk exkludering i samhället, såsom ojämn tillgång till resurser, anställning, utbildning eller tjänster.
3. Förmåga att identifiera enkla möjligheter för att främja socio-ekonomisk inkludering genom deras verksamhet, såsom att anställa marginaliserade individer eller erbjuda överkomliga produkter/tjänster.



### MEDELNIVÅ

1. Förmåga att genomföra en mer detaljerad analys av möjligheter för socio-ekonomisk inkludering, med tanke på behoven, utmaningarna och ambitionerna hos marginaliserade samhällen.
2. Färdigheter att integrera strategier för socio-ekonomisk inkludering i deras affärsmodell, såsom inkluderande rekryteringsmetoder, rättvisa leverantörskedjor eller samhällsbaserad innovation.
3. Förståelse för de potentiella fördelarna och utmaningarna med att driva möjligheter för socio-ekonomisk inkludering, såsom att bygga samhällsförtroende, nå outnyttjade marknader eller möta socio-kulturella barriärer.



### AVANCERAD

1. Expertis i att utnyttja möjligheter för socio-ekonomisk inkludering för att driva affärstillväxt, social påverkan och samhällsutveckling.
2. Förmåga att samarbeta med olika intressenter (t.ex. marginaliserade samhällen, sociala organisationer, myndigheter) för att skapa inkluderande lösningar och förespråka för socio-ekonomisk inkludering.
3. Förmåga att fungera som en förebild och förespråkare för socio-ekonomisk inkludering inom entreprenörsgemenskapen, vilket bidrar till en mer inkluderande och rättvis entreprenöriell ekosystem.

## Socio-ekonomisk analys



### NYBÖRJARE

1. Grundläggande förståelse för hur socio-ekonomiska faktorer påverkar affärsmöjligheter och utmaningar.
2. Förmåga att identifiera viktiga socio-ekonomiska faktorer (såsom sysselsättningsnivåer, inkomstnivåer, utbildningsnivåer, kulturella normer osv.) som kan påverka deras affärsverksamhet.
3. Medvetenhet om vikten av att anpassa affärsbeslut till det socio-ekonomiska sammanhanget, såsom att välja rätt produkter/tjänster, prissättning eller marknadsföringsstrategier.



### MEDELNIVÅ

1. Förmåga att genomföra en detaljerad analys av det socio-ekonomiska sammanhanget och dess konsekvenser för deras affärsstrategi och verksamhet.
2. Färdigheter att anpassa och innovativa sin affärsmodell, produkter eller tjänster baserat på det socio-ekonomiska sammanhanget för att möta lokala behov och utnyttja marknadsmöjligheter.
3. Förståelse för hur deras företag kan bidra till socio-ekonomisk utveckling i landet, såsom att skapa jobb, främja kompetensutveckling eller stödja lokala leverantörer.



### AVANCERAD

1. Expertis i att använda det socio-ekonomiska sammanhanget för att differentiera sitt företag, driva innovation och skapa socialt och ekonomiskt värde.
2. Förmåga att engagera sig med olika intressenter (t.ex. kunder, partners, myndigheter, ideella organisationer) för att förstå deras behov och ambitioner, bygga ömsesidigt fördelaktiga relationer och påverka socio-ekonomiska policyer och praxis.
3. Förmåga att fungera som en förebild och förespråkare för ansvarsfullt och inkluderande entreprenörskap, vilket



# Övervinna socio-ekonomiska utmaningar

## Socialt påverkan entreprenörskap



NYBÖ

RJARE

1. Grundläggande förståelse för vikten av sociala mål inom entreprenörskap och hur de kan tillföra värde till deras verksamhet.
2. Förmåga att identifiera grundläggande sociala mål som stämmer överens med deras affärsuppdrag och behovet i deras samhälle.
3. Medvetenhet om enkla strategier för att uppnå dessa sociala mål, såsom initiativ för företags sociala ansvar eller samhällsengagemang.



MEDELNIV

Å

1. Förmåga att sätta tydliga, specifika och mätbara sociala mål som speglar deras affärsmission och de socio-ekonomiska behoven i deras samhälle.
2. Färdigheter att integrera dessa sociala mål i deras affärsstrategi, verksamhet och prestationsmätt.
3. Förståelse för rollen av partnerskap, intressentengagemang och innovation för att uppnå sociala mål, samt potentiella fördelar och utmaningar.



ERAD

1. Expertis i att strategiskt utnyttja sociala mål för att differentiera deras verksamhet, driva social innovation och skapa delat värde för deras intressenter.
2. Förmåga att engagera, inspirera och samarbeta med olika intressenter (t.ex. anställda, kunder, partners, samhällsmedlemmar) för att uppnå sina sociala mål och skapa positiv social påverkan.
3. Förmåga att agera som en förebild och förespråkare för socialt entreprenörskap inom entreprenörsgemenskapen, och bidra till ett mer inkluderande, hållbart och socialt påverkningsfullt entreprenörsekosystem.

## Målformulering och anpassning



NYBÖ

RJARE

1. Grundläggande förståelse för vikten av att sätta personliga socio-ekonomiska mål som entreprenör.
2. Förmåga att identifiera enkla personliga socio-ekonomiska mål, såsom finansiell stabilitet, jobbtillväxt eller förvärv av specifika färdigheter.
3. Medvetenhet om kopplingen mellan personliga socio-ekonomiska mål och affärsbeslut, såsom investeringar, rekrytering eller produktutveckling.



MEDELNIV

Å

1. Förmåga att sätta tydliga, specifika och mätbara personliga socio-ekonomiska mål som speglar deras personliga ambitioner och det socio-ekonomiska sammanhanget.
2. Färdigheter att integrera dessa personliga socio-ekonomiska mål i deras affärsstrategi, beslutsfattande och prestationsutvärdering.
3. Förståelse för hur uppnådda personliga socio-ekonomiska mål kan bidra till personlig tillfredsställelse, affärsframgång och socio-ekonomisk inkludering.



ERAD

1. Expertis i att strategiskt utnyttja personliga socio-ekonomiska mål för att driva entreprenöriell framgång, personlig tillväxt och socio-ekonomisk påverkan.
2. Förmåga att engagera sig med olika intressenter (t.ex. familj, anställda, partners, mentorer) för att stödja deras personliga socio-ekonomiska mål och skapa delat värde.
3. Förmåga att agera som en förebild och förespråkare för integrationen av personliga socio-ekonomiska mål i entreprenörskapet, och bidra till ett mer personcentrerat och påverkningsfullt entreprenörsekosystem.



# SKAFFA KUNSKAP OCH INFORMATION

## Kommunikation och Språkkunskaper



### NYBÖRJARE

1. Grundläggande förståelse för vikten av språkkunskaper i affärsverksamhet, särskilt i en utländsk eller mångkulturell miljö.
2. Förmåga att förstå och använda enkel affärsrelaterad vokabulär och uttryck.
3. Medvetenhet om potentiella språkbarriärer och grundläggande strategier för att övervinna dem, såsom att använda översättningsverktyg eller samarbeta med språkligt kunniga partners.



### MEDELNIVÅ

1. Förmåga att genomföra grundläggande affärskommunikation, såsom e-post, möten, förhandlingar och kundinteraktioner.
2. Färdigheter att anpassa språk och kommunikationsstil till olika affärssammanhang och kulturella nyanser.
3. Förståelse för hur språkkunskaper bidrar till att bygga förtroende, förståelse och samarbete i affärsvärlden, samt förmåga att söka språkinlärningsresurser och möjligheter.



### AVANCERAD

1. Expertis i att använda språk flytande och effektivt i mångsidiga och komplexa affärssituationer, såsom strategiska förhandlingar, presentationer, marknadsföring och gränsöverskridande samarbeten.
2. Förmåga att utnyttja språkkunskaper för att bygga relationer, stärka trovärdighet och få tillgång till nya marknader och möjligheter.
3. Förmåga att fungera som en språklig bro och kulturell ambassadör inom affärsgemenskapen, stödja andra entreprenörer och bidra till en mer inkluderande och flerspråkig affärsmiljö.

## Juridisk Efterlevnad och Riskhantering



### NYBÖRJARE

1. Grundläggande förståelse för vikten av juridisk och regleringsmässig efterlevnad i affärsvärlden.
2. Medvetenhet om grundläggande juridiska koncept och regler som styr affärsverksamhet, såsom företagsregistrering, beskattning och arbetsrätt.
3. Förmåga att identifiera när juridisk hjälp kan behövas och var man kan söka inledande juridisk rådgivning och resurser.



### MEDELNIVÅ

1. Förmåga att navigera i vanliga juridiska och regleringsmässiga processer som rör deras specifika bransch och verksamhetstyp, såsom licensering, kontrakt, immateriella rättigheter och efterlevnadsrapportering.
2. Färdigheter att utveckla och implementera grundläggande strategier, policies och rutiner för juridisk och regleringsmässig efterlevnad inom verksamheten.
3. Förståelse för kulturella nyanser i juridisk praxis och regleringsgenomförande, och förmåga att engagera sig med lokala juridiska yrkespersoner vid behov



### AVANCERAD

1. Expertis i att integrera omfattande juridisk och regleringsmässig efterlevnad i den övergripande affärsstrategin, riskhanteringen och operativ excellens.
2. Förmåga att tolka, analysera och anpassa sig till komplexa och föränderliga juridiska landskap, inklusive internationella lagar och fördrag som kan gälla för gränsöverskridande verksamhet.
3. Förmåga att agera som en kunnig ledare och förespråkare för ansvarsfulla affärsmetoder inom entreprenörsgemenskapen, inklusive mentorskap, delning av bästa praxis och deltagande i policydialoger med regleringsmyndigheter och beslutsfattare.





# SKAFFA KUNSKAP OCH INFORMATION

## Marknadsanalys och strategisk utveckling



### NYBÖRJARE

1. Grundläggande förståelse för vikten av marknadskunskap i entreprenörskap och förmåga att identifiera målmarknaden och kundsegment.
2. Medvetenhet om enkla verktyg och metoder för marknadsundersökning för att samla in initial information om den lokala marknaden, konkurrenter och kundbehov och preferenser.
3. Förmåga att känna igen och beakta kulturella, sociala och ekonomiska faktorer som kan påverka marknadens beteende.



### MEDELNIVÅ

1. Förmåga att genomföra en mer omfattande marknadsanalys, inklusive segmentering, målgruppsval och positionering inom marknadsmiljön.
2. Färdigheter att använda olika metoder för marknadsundersökning, dataanalys och branschinsikter för att informera affärsbeslut och strategier.
3. Förståelse för hur kulturella normer, regler och ekonomiska trender påverkar marknadsdynamik, kundbeteende och konkurrenslandskap.



### AVANCERAD

1. Expertis i att utnyttja djupa marknadsinsikter för att driva affärsinnovation, differentiering och hållbar konkurrensfördel.
2. Förmåga att kontinuerligt övervaka, analysera och anpassa sig till komplexa och föränderliga marknadstrender, kundbehov och konkurrenskrafter, inklusive internationella eller tvärkulturella aspekter.
3. Förmåga att fungera som en marknadsmedveten ledare inom entreprenörssamhället, dela kunskap, mentorera andra och främja samarbete för att förbättra marknadsförståelse och framgång.

## Självmedvetenhet och entreprenöriellt utnyttjande



### NYBÖRJARE

1. Grundläggande förståelse för självmedvetenhet, inklusive att känna igen kulturell bakgrund, färdigheter, erfarenheter och initiala styrkor.
2. Medvetenhet om hur personliga egenskaper kan påverka interaktioner och beslutsfattande i en ny entreprenöriell miljö.
3. Förmåga att identifiera potentiella områden för personlig utveckling, inklusive språkfärdigheter, kulturell förståelse eller affärskunskap.



### MEDELNIVÅ

1. Förmåga att utnyttja personliga styrkor, kulturella insikter och unika erfarenheter för att informera affärsbeslut, strategier och relationer.
2. Färdigheter att reflektera över och kontinuerligt bedöma sina egna kompetenser och utvecklingsbehov, och anpassa dem till affärs mål och specifika utmaningar och möjligheter.
3. Förståelse för hur man söker och utnyttjar resurser, mentorer eller nätverk som kan stödja personlig tillväxt och affärsframgång.



### AVANCERAD

1. Expertis i att strategiskt integrera personliga styrkor, kulturella insikter och erfarenheter i en sammanhängande entreprenöriell identitet, och driva innovation, differentiering och motståndskraft.
2. Förmåga att engagera sig med andra från olika bakgrunder, främja inkludering, ömsesidig förståelse och samarbete, och använda sin egen resa som en källa till inspiration och koppling.
3. Förmåga att fungera som en förebild och mentor inom entreprenörssamhället, främja en kultur av självmedvetenhet, kontinuerlig tillväxt och egenmakt, och bidra till en bredare socio-ekonomisk integration.



# SKAFFA KUNSKAP OCH INFORMATION

## Land- och region-specifik affärsplanering



### NYBÖRJARE

1. Grundläggande förståelse för vikten av marknadskunskap i entreprenörskap och förmåga att identifiera målmarknaden och kundsegment.
2. Medvetenhet om enkla verktyg och metoder för marknadsundersökning för att samla in initial information om den lokala marknaden, konkurrenter och kundbehov och preferenser.
3. Förmåga att känna igen och beakta kulturella, sociala och ekonomiska faktorer som kan påverka marknadens beteende.



### MEDELNIVÅ

1. Förmåga att genomföra en mer omfattande marknadsanalys, inklusive segmentering, målgruppsval och positionering inom marknadsmiljön.
2. Färdigheter att använda olika metoder för marknadsundersökning, dataanalys och branschinsikter för att informera affärsbeslut och strategier.
3. Förståelse för hur kulturella normer, regler och ekonomiska trender påverkar marknadsdynamik, kundbeteende och konkurrenslandskap.



### AVANCERAD

1. Expertis i att utnyttja djupa marknadsinsikter för att driva affärsinnovation, differentiering och hållbar konkurrensfördel.
2. Förmåga att kontinuerligt övervaka, analysera och anpassa sig till komplexa och föränderliga marknadstrender, kundbehov och konkurrenskrafter, inklusive internationella eller tvärkulturella aspekter.
3. Förmåga att fungera som en marknadsmedveten ledare inom entreprenörssamhället, dela kunskap, mentorera andra och främja samarbete för att förbättra marknadsförståelse och framgång.





# Att Hantera Ekonomiska Utmaningar

## Ekonomisk förvaltning och analys



NYBOKSBJÄRE

1. Grundläggande förståelse för nyckelkoncept inom ekonomi, såsom budgetering, sparande, inkomster, utgifter och enkla transaktioner relevanta för den ekonomiska kontexten.
2. Medvetenhet om vikten av ekonomisk förvaltning i entreprenörskap och förmåga att skapa och följa en grundläggande budget för personliga eller småföretagsbehov.
3. Förmåga att känna igen och använda grundläggande finansiella verktyg och resurser, såsom bankkonton, fakturering eller finansiell mjukvara anpassad till landets standarder.



MEDELNIV

- Å
1. Förmåga att analysera och tolka finansiella rapporter, såsom resultaträkningar, balansräkningar och kassaflödesanalyser, inom ramen för finansiella regler och praxis.
  2. Färdigheter att utveckla och implementera finansiella strategier, inklusive prognostisering, riskhantering och investeringsplanering, i linje med affärsmål och lokala marknadsförhållanden.
  3. Förståelse för det finansiella systemet, inklusive bankverksamhet, beskattning, kredit och investeringsmöjligheter, och hur man navigerar effektivt i detta.



BERAD

1. Expertis i att utnyttja omfattande finansiella insikter för att driva affärstillväxt, innovation och hållbarhet, i linje med den ekonomiska landskapet och regulatorisk efterlevnad.
2. Förmåga att kontinuerligt bedöma och anpassa finansiella strategier till komplexa och föränderliga marknadsdynamik, internationella överväganden och socio-ekonomiska faktorer.
3. Förmåga att fungera som en finansiell ledare inom entreprenörssamhället, mentorera andra, dela bästa praxis och främja en kultur av finansiell bildning och

## Personlig ekonomisk förvaltning.



NYBOKSBJÄRE

1. Grundläggande förståelse för personliga finansiella koncept såsom budgetering, sparande, skuldförvaltning och vikten av att hantera personliga finanser innan man går in i företagsvärlden.
2. Medvetenhet om valutan, grundläggande bankrutiner och sambandet mellan personlig finansiell stabilitet och entreprenörskapets beredskap.
3. Förmåga att skapa en enkel personlig budget, spåra inkomster och utgifter, och fatta informerade beslut om grundläggande personliga ekonomiska frågor.



MEDELNIV

- Å
1. Förmåga att tillämpa personliga ekonomiska förvaltningsfärdigheter på mer komplexa scenarier, såsom investeringar, kreditförvaltning och långsiktig finansiell planering.
  2. Färdigheter att bedöma personlig finansiell hälsa och dess potentiella påverkan på affärsbeslut, och känna igen risker och möjligheter relaterade till entreprenörskap.
  3. Förståelse för hur man utnyttjar personlig finansiell stabilitet som en grund för företagsfinansiering, inklusive att få tillgång till lån, kredit eller investeringar inom det finansiella systemet.



BERAD  
förvaltning.

1. Expertis i att integrera personlig ekonomisk förvaltning med affärsfinansiella strategier, anpassa personliga finansiella mål med affärsobjektiv och navigera i komplexa finansiella landskap.
2. Förmåga att proaktivt planera, övervaka och anpassa personliga finansiella strategier för att stödja entreprenörskapets tillväxt, hållbarhet och motståndskraft, med hänsyn till ekonomiska förhållanden och potentiella internationella överväganden.
3. Förmåga att mentorera och stödja andra entreprenörer i personlig ekonomisk förvaltning, erkänna dess avgörande roll i affärsframgång och bidra till en bredare kultur av



# Att Hantera Ekonomiska Utmaningar

## Lokal Finansiell och Regulatorisk Efterlevnad



NYBÖ

RJARE

1. Grundläggande medvetenhet om det lokala finansiella systemet, inklusive valuta, primära bankinstitutioner och grundläggande regulatoriska krav.
2. Förståelse för grundläggande skatteplikter, såsom moms eller inkomstskatt, och förmåga att utföra enkla skatteuppgifter med vägledning.
3. Förmåga att öppna och hantera ett bankkonto, utföra grundläggande transaktioner och följa enkel regulatorisk efterlevnad relaterad till personliga eller småföretagsbehov.
4. På denna nybörjarnivå har entreprenören en grundläggande förståelse för det lokala finansiella systemet, grundläggande skatteplikter och enkla bank- och regulatoriska krav.



MEDELNIVA

1. Förmåga att navigera i det lokala finansiella systemet, inklusive förståelse för olika bankalternativ, finansiella produkter och investeringsmöjligheter.
2. Färdigheter att hantera företagskatter, inklusive beräkning, inlämning och efterlevnad av skatteplikter, samt medvetenhet om potentiella skatteincitament eller förmåner för entreprenörer.
3. Förståelse för lokala finansiella regler, inklusive licensiering, rapportering och efterlevnad, och förmåga att hantera dessa aspekter med minimalt stöd inom ramen för ett litet eller växande företag.



ERAD

1. Expertis i att utnyttja lokala finansiella system för att stödja företagsväxt, innovation och hållbarhet, inklusive skapande av skraddarsydd finansiella strategier som överensstämmer med lokala regler, bankpraxis och det ekonomiska landskapet.
2. Förmåga att optimera skattehantering, använda tillgängliga incitament, krediter och avdrag, och upprätthålla fullständig efterlevnad med komplexa lokala skatteregler.
3. Förmåga att navigera och påverka den lokala regulatoriska miljön, och visa ledarskap inom efterlevnad, påverkansarbete och samarbete med lokala finansiella institutioner, tillsynsmyndigheter och intressenter.

## Finansiell Konsultation och Samarbete



RJARE

1. Medvetenhet om behovet av finansiell konsultationsstöd, särskilt som grundare.
2. Grundläggande förståelse för var och hur man hittar finansiella konsulttjänster, såsom genom lokala handelskamrar, statliga program eller samhällsorganisationer som stöder entreprenörer.
3. Förmåga att identifiera omedelbara behov av finansiell konsultation, såsom hjälp med grundläggande budgetering, skatteplikter eller förståelse för lokala bankrutiner.



IVÅ

1. Färdigheter att utvärdera och välja lämpliga finansiella konsulter eller rådgivningstjänster, inklusive branshexpertis, kulturell förståelse och lokal regulatorisk efterlevnad.
2. Förmåga att samarbeta med finansiella konsulter för att utveckla och implementera mer komplexa finansiella strategier, inklusive tillväxtplanering, riskhantering och investeringsmöjligheter.
3. Förståelse för hur man integrerar finansiellt konsultationsstöd med pågående affärsverksamhet, och använda expertens råd för att förbättra beslutsfattande och



ERAD

1. Expertis i att utnyttja finansiellt konsultationsstöd för att driva företagsinnovation, skalbarhet och hållbarhet, och anpassa sig till det finansiella landskapet och de utmaningar som grundare står inför.
2. Förmåga att bygga långvariga relationer med finansiella konsulter och institutioner, främja samarbete, förtroende och ömsesidig förståelse för mål och begränsningar som är unika för entreprenörskap.
3. Förmåga att vägleda och stötta andra grundare i att hitta och använda finansiellt konsultationsstöd, vilket bidrar till ett stödjande ekosystem som erkänner och adresserar de unika finansiella behoven hos entreprenörer.





# Att Hantera Ekonomiska Utmaningar

## Finansieringsstrategi och Hantering



NYBÖ

RJARE

1. Grundläggande förståelse för olika finansieringsalternativ, inklusive personliga besparingar, lån, bidrag och crowdfunding.
2. Medvetenhet om behovet av finansiering vid start eller tillväxt av ett företag, samt en grundläggande förmåga att formulera detta behov till potentiella finansiärer.
3. Förmåga att skapa en enkel finansieringsplan, inklusive identifiering av initiala finansieringskällor och en översikt över grundläggande finansiella behov.



MEDELNIV

Å

1. Färdigheter att genomföra omfattande forskning om finansieringsmöjligheter som är lämpliga för deras specifika företag, inklusive förståelse för behörighet, ansökningsprocesser och anpassning till ekosystemet.
2. Förmåga att utveckla och presentera övertygande finansieringsförslag, inklusive affärsplaner, finansiella projektioner och presentationer anpassade till olika finansieringskällor såsom banker, investerare eller bidragsgivare.
3. Förståelse för hur man hanterar finansiering när den väl är mottagen, inklusive efterlevnad av eventuella villkor, effektiv användning och rapporteringskrav.



ERAD

1. Expertis i att strategiskt anpassa finansieringsinsatser med långsiktiga affärsmål, inklusive att utnyttja olika finansieringstyper (t.ex. eget kapital, skulder, bidrag) för att maximera tillväxt och hållbarhet.
2. Förmåga att odla starka relationer med finansieringsintressenter, såsom investerare, banker eller bidragsgivare, och använda dessa relationer för att få tillgång till ytterligare finansieringsmöjligheter eller förhandla fram förmånliga villkor.
3. Kapacitet att mentorera andra entreprenörer i att hitta finansiering, dela insikter, nätverk och strategier, samt bidra till ett stödjande finansierings-ekosystem inom entreprenörsgemenskapen.





# ÖVERVINNA PERSONLIGA UTMANINGAR FÖR ATT BYGGA MOTSTÅNDSKRAFT

## Resiliens och Byggnad av Positivt Tankesätt



### NYBÖRJARE

1. Grundläggande förståelse för vikten av resiliens och ett positivt tankesätt i den entreprenöriella resan, särskilt för entreprenörer som möter ytterligare hinder.
2. Medvetenhet om personliga styrkor och svagheter, samt initiala strategier för att hantera motgångar och utmaningar.
3. Förmåga att söka stöd och resurser för att hantera stress, upprätthålla motivation och utveckla ett positivt tankesätt.



### MEDELNIVÅ

1. Färdigheter att analysera och lära sig av tidigare erfarenheter, använda både framgångar och misslyckanden som möjligheter till tillväxt och utveckling.
2. Förmåga att anpassa sig och uthärda i mötet med förändrade omständigheter eller oväntade hinder, genom att visa flexibilitet och en lösningsorienterad inställning.
3. Förståelse för hur man bygger ett stödjande nätverk av mentorer, kollegor och resurser som bidrar till en resiliens och positivt tankesätt i den entreprenöriella resan.



### ERFARAD

1. Expertis i att odla ett starkt, resiliens och positivt tankesätt som fungerar som en grund för fortsatt tillväxt, innovation och framgång.
2. Förmåga att inspirera och leda andra, inklusive anställda, partners och medentreprenörer, genom att modellera resiliens, optimism och en lösningsorienterad inställning till utmaningar.
3. Kapacitet att mentorera och vägleda andra entreprenörer i att bygga resiliens och ett positivt tankesätt, dela erfarenheter, strategier och resurser för att främja ett stödjande entreprenöriellt ekosystem.

## Hantering av Mångfald och Inkludering



### NYBÖRJARE

1. Grundläggande förståelse för värdet av öppenhet och tvärkulturella interaktioner i entreprenörskap, särskilt i en ny gemenskap.
2. Medvetenhet om närvaron av olika samhällen och kulturella grupper.
3. Förmåga att delta i enkel tvärkulturell kommunikation och visa respekt för olika kulturer och perspektiv.



### MEDELNIVÅ

1. Färdigheter att aktivt delta i och bidra till tvärkulturella samhällen, inklusive att delta i mångkulturella evenemang, gå med i mångsidiga nätverk och samarbeta med personer från olika kulturella bakgrunder.
2. Förmåga att utnyttja kulturell mångfald som en styrka, identifiera och kapitalisera på möjligheter för tvärkulturellt samarbete, innovation och marknadsexpansion.
3. Förståelse för hur man hanterar kulturella missförstånd eller konflikter, och främja en respektfull och inkluderande entreprenöriell miljö.



### ERFARAD

1. Expertis i att främja och leda inkluderande och mångfaldiga entreprenöriella samhällen, skapa plattformar för tvärkulturellt utbyte, samarbete och ömsesidigt stöd.
2. Förmåga att mentorera och vägleda andra entreprenörer i att omfamna och navigera kulturell mångfald, dela insikter och strategier för framgångsrika tvärkulturella interaktioner.
3. Kapacitet att driva innovation och affärstillväxt genom tvärkulturella partnerskap, utforska nya marknader och möjligheter baserat på kulturella insikter och kopplingar.



# ÖVERVINNA PERSONLIGA

# UTMANINGAR FÖR ATT BYGGA

# MOTSTÅNDSKRAFT

## Självförtroende och Självassessering



**NYBÖRJARE**

1. Grundläggande förståelse för vikten av självförtroende på den entreprenöriella resan.
2. Medvetenhet om personliga styrkor och prestationer, även små sådana, och förmåga att använda dem för att stärka självbilden.
3. Förmåga att identifiera situationer som får en att känna sig mindre säker och söka stöd eller resurser för att navigera i dessa situationer.



**MEDELNIVÅ**

1. Färdigheter att regelbundet reflektera över och fira framgångar, använda dem som grund för att bygga och upprätthålla självförtroende.
2. Förmåga att sätta och nå små, realistiska mål, gradvis öka nivån på utmaning och komplexitet, och använda framgångar för att ytterligare stärka självförtroendet.
3. Förståelse för hur man presenterar sig själv med självförtroende i olika sammanhang, såsom affärsmöten, nätverksevenemang eller offentliga tal, även när man känner sig nervös eller osäker.



**ERFARAD**

1. Expertis i att utnyttja självförtroende som en drivkraft för att ta risker, sträva efter ambitiösa mål och övervinna utmaningar, även när man möter motgångar.
2. Förmåga att inspirera och stärka andra, inklusive anställda, partners eller medentreprenörer, genom att vara en förebild för självförtroende och uppmuntra dem att omfamna sina styrkor och förmågor.
3. Kapacitet att vägleda och stödja andra entreprenörer i att bygga självförtroende, dela erfarenheter, strategier och resurser för att främja ett stödjande entreprenöriellt ekosystem.

## Global Affärsskicklighet



**NYBÖRJARE**

1. Grundläggande förståelse för konceptet av en globalt orienterad affärsmentalitet och dess potentiella fördelar och utmaningar för entreprenörer.
2. Medvetenhet om vikten av ambition och ett globalt perspektiv vid utformning av entreprenöriella strategier och beslutsfattande.
3. Initial identifiering av potentiella internationella marknader för verksamheten och erkännande av värdet av kulturell och geografisk mångfald i ett globalt affärssammanhang



**MEDELNIVÅ**

1. Färdigheter att analysera och bedöma lämpligheten och attraktiviteten hos olika internationella marknader, med hänsyn till faktorer som marknadsstorlek, tillväxtpotential, konkurrens och kulturell passform.
2. Förmåga att utveckla och implementera strategier för att gå in på och navigera på internationella marknader, inklusive exportplanering, lokalisering och tvärkulturell kommunikation.
3. Förståelse för komplexiteten i att verka i flera länder och anpassa affärsmodeller för att passa olika reglerings-, kulturella och ekonomiska miljöer.



**ERFARAD**

1. Expertis i att etablera och förvalta ett framgångsrikt globalt företag, effektivt skala och optimera verksamheten över flera internationella marknader.
2. Förmåga att odla ett globalt nätverk av partners, kunder och rådgivare, utnyttja relationer och resurser för att underlätta internationell affärstillväxt.
3. Kapacitet att vägleda och stödja andra entreprenörer i att anta en globalt orienterad affärsmentalitet, dela insikter, strategier och bästa praxis för att uppnå framgång på globala marknader.



# Grundläggande medvetenhet om psykiskt välbefinnande i entreprenörskapet

## Emotionell Motståndskraft och Välbefinnande



### NYBÖRJARE

1. Grundläggande medvetenhet om vikten av psykiskt välbefinnande i entreprenörsresan, särskilt när man möter unika utmaningar.
2. Förmåga att känna igen tidiga tecken på stress, ångest eller andra emotionella problem, och förstå värdet av att söka stöd.
3. Kännedom om initiala resurser för psykologiskt stöd, såsom samhällsgrupper, online-resurser eller stödjande vänner och familj.



### MEDELNIVÅ

1. Färdigheter i att proaktivt hantera stress och bibehålla emotionellt välbefinnande, inklusive egenvårdsrutiner, tidsplanering och att sätta gränser.
2. Förmåga att effektivt söka och använda psykologiskt stöd, såsom rådgivning, stödgrupper eller mentorskap, anpassat efter entreprenörens behov och kulturella bakgrund.
3. Förståelse för hur man balanserar entreprenörskapets krav med personlig hälsa, inklusive att sätta realistiska förväntningar och prioritera mental hälsa.



### FÖRBEREDAD

1. Expertis i att upprätthålla långsiktig psykologisk motståndskraft, anpassa hanteringsstrategier till de föränderliga kraven inom entreprenörskap och migration.
2. Förmåga att förespråka och främja psykiskt välbefinnande inom entreprenörssamhället, och skapa en stödjande miljö för kollegiala entreprenörer med alla bakgrunder.
3. Kapacitet att mentorera och vägleda andra entreprenörer i att få tillgång till och använda psykologiskt stöd, dela erfarenheter, strategier och resurser för att främja motståndskraft och välbefinnande.







# FÖRETAGSPRAXIS OCH ATTITYDER FÖR FRAMGÅNG

## Tillämpning av Entreprenörskompetenser (EntreComp)



### NYBÖRJARE

1. Grundläggande kännedom om EntreComp-ramverket och dess tre kompetensområden: Idéer och Möjligheter, Resurser och I Handling.
2. Inledande förståelse för hur EntreComp kan användas för att vägleda och stödja entreprenöriell utveckling.
3. Medvetenhet om behovet av att anpassa och skraddarsy EntreComp-kompetenser till sin egen entreprenöriella kontext.



### MEDELNIV

Å

1. Djupare kunskap om de individuella kompetenserna inom de tre kompetensområdena i EntreComp och vikten av varje kompetens i den entreprenöriella processen.
2. Förmåga att tillämpa EntreComp-kompetenser för att utveckla entreprenöriella färdigheter, identifiera möjligheter och genomföra affärsstrategier.
3. Förståelse för hur man anpassar EntreComp-kompetenser för att hantera specifika utmaningar och behov inom entreprenörskap, såsom kulturell anpassning, tillgång till resurser och nätverksbyggande.



### ERAD

1. Expertis i att använda EntreComp som en helhetsram för att vägleda alla aspekter av entreprenöriell utveckling, från möjlighetsidentifiering till resursallokering och genomförande av åtgärder.
2. Förmåga att mentorera och vägleda andra entreprenörer i att förstå och tillämpa EntreComp, dela insikter och strategier anpassade till de specifika behoven och utmaningarna inom entreprenörskap.
3. Kapacitet att bidra till den pågående utvecklingen av EntreComp genom att ge feedback; dela erfarenheter och förespråka för inkludering av kompetenser relevanta för entreprenörskap.

## Digitala Entreprenörsfärdigheter



### NYBÖRJARE

1. Grundläggande förståelse för vikten av digitala färdigheter i dagens entreprenörmiljö.
2. Kännedom om väsentliga digitala verktyg, såsom sociala medier, e-postmarknadsföring och e-handelsplattformar.
3. Förmåga att skapa en enkel online-närvaro för sitt företag, såsom att sätta upp sociala mediekonton och en grundläggande webbplats.



### MEDELNIV

Å

1. Förmåga att effektivt använda digitala verktyg för affärsdrift, marknadsföring och kommunikation.
2. Färdigheter i online-marknadsundersökningar för att identifiera möjligheter, kundbehov och konkurrens.
3. Förståelse för e-handel, online-försäljningsstrategier och digitala betalningsmetoder.
4. Medvetenhet om vikten av datasekretess och cybersäkerhet inom digitalt entreprenörskap.



### ERAD

1. Kompetens i att använda avancerade digitala verktyg och teknologier, såsom analysverktyg, automatisering och artificiell intelligens, för att optimera affärsverksamhet och kundengagemang.
2. Förmåga att utveckla och genomföra omfattande digitala marknadsföringsstrategier, inklusive sökmotoroptimering, betald annonsering och innehållsmarknadsföring.
3. Färdigheter i att utnyttja digitala plattformar för att bygga en global kundbas och expandera till nya marknader.
4. Kapacitet att mentorera och vägleda andra entreprenörer i att bygga digitala färdigheter och navigera i det digitala entreprenörskapslandskapet.



# FÖRETAGSPRAXIS OCH ATTITYDER FÖR FRAMGÅNG

## Investerarrelationer och Finansieringsstrategi



### NYBÖRJARE

1. Grundläggande förståelse för begreppet investerartillfredsställelse och dess betydelse för att attrahera extern finansiering.
2. Medvetenhet om olika typer av investerare och finansieringskällor som ängelinvesteringar, riskkapitalister, crowdfunding-plattformar och statliga bidrag.
3. Förmåga att formulera ett enkelt och övertygande värdeerbjudande för sitt företag som tar hänsyn till kulturella och marknadsmässiga skillnader.



### MEDELNIVÅ

1. Förmåga att utveckla en solid affärsplan som är anpassad till marknaden, med hänsyn till lokala marknadstrender, kundpreferenser och konkurrens.
2. Färdigheter i att förbereda och leverera ett övertygande pitch till potentiella investerare, med fokus på problem, lösning, marknadsmöjlighet och ett mångkulturellt team.
3. Förståelse för investeringsprocessen, inklusive lokala krav på due diligence, juridisk dokumentation och förhandlingar.
4. Förmåga att identifiera och rikta in sig på lämpliga investerare; med hänsyn till faktorer som kulturell passform, branschfokus o



### RAD

1. Kompetens i att hantera investerarrelationer, inklusive effektiv interkulturell kommunikation, uppdateringar och hantering av förväntningar.
2. Förmåga att navigera komplexa investeringsförhandlingar, med hänsyn till faktorer som lokala värderingspraxis, ägarandelar och investerarens rättigheter.
3. Kapacitet att strategiskt planera och genomföra kapitalanskaffningsrundor, med hänsyn till lokala finansieringscykler, belopp och typ av finansiering som krävs.
4. Färdigheter i att utnyttja investerarnätverk för affärstillväxt, inklusive introduktioner till potentiella kunder, partners och andra

### AVANCE

## Social hållbarhet i företag



### NYBÖRJARE

1. Grundläggande förståelse för vad social hållbarhet innebär i affärssammanhang, inklusive begreppet socialt ansvar, etiska affärspraxis och samhällsengagemang.
2. Medvetenhet om vikten av social hållbarhet för att bygga en positiv varumärkesimage och vinna förtroende från konsumenterna och intressenterna.
3. Förmåga att identifiera enkla sätt att integrera socialt ansvarstagande metoder i sitt företag, såsom rättvisa anställningspolicyer, samhällsengagemang och etisk inköp.



### MEDELNIVÅ

1. Förmåga att analysera specifika sociala och kulturella behov och anpassa sina affärspraxis för att möta dessa behov.
2. Färdigheter i att utveckla och implementera omfattande policyer och initiativ för social hållbarhet som stämmer överens med värderingarna och förväntningarna från samhället.
3. Förmåga att effektivt kommunicera sina insatser för social hållbarhet till kunder, investerare och andra intressenter, vilket förbättrar företagets rykte.
4. Förståelse för lagliga och regulatoriska krav relaterade



### ERED

1. Kompetens i att kontinuerligt övervaka och utvärdera effekterna av sina initiativ för social hållbarhet på samhället och justera sina insatser vid behov.
2. Förmåga att utnyttja sina initiativ för social hållbarhet för att etablera starka partnerskap och samarbeten med lokala organisationer, företag och myndigheter.
3. Kapacitet att integrera principer för social hållbarhet i sin långsiktiga affärsstrategi, vilket skapar en varaktig positiv påverkan på samhället.
4. Färdigheter i att främja en företagskultur som prioriterar socialt ansvar och etiska affärspraxis, och

### ADVANC

# FÖRETAGSPRAXIS OCH ATTITYDER FÖR FRAMGÅNG



## Ekologisk Hållbarhetsledning



### NYBÖRJARE

1. Grundläggande förståelse för vad ekologisk hållbarhet innebär, inklusive begrepp som att minska avfall, bevara resurser och minimera miljöpåverkan.
2. Medvetenhet om vikten av ekologisk hållbarhet för att skydda miljön, uppfylla regulatoriska krav och attrahera miljömedvetna kunder.
3. Förmåga att identifiera enkla miljövänliga metoder att införliva i sitt företag, såsom återvinning, minska energiförbrukning och använda lokala produkter.



### MEDELNIVÅ

1. Förmåga att genomföra en omfattande bedömning av miljöpåverkan av företagets verksamhet och identifiera förbättringsområden.
2. Kompetens i att utveckla och implementera en detaljerad plan för ekologisk hållbarhet som inkluderar mål, åtgärder och övervakningsmekanismer.
3. Förmåga att kommunicera sina miljövänliga insatser till kunder, partners och investerare, vilket förbättrar företagets rykte.
4. Förståelse för lagliga och regulatoriska krav relaterade till ekologisk hållbarhet och miljöskydd.



### AVANCERAD

1. Kompetens i att kontinuerligt övervaka, utvärdera och anpassa sina initiativ för ekologisk hållbarhet för att säkerställa långsiktig effektivitet och anpassning till föränderliga miljöutmaningar.
2. Förmåga att etablera partnerskap och samarbeten med lokala miljöorganisationer, myndigheter och andra företag för att driva gemensamma insatser för ekologisk hållbarhet.
3. Kapacitet att införliva principer för ekologisk hållbarhet i företagets långsiktiga strategi, vilket främjar en kultur av miljöansvar inom företaget.
4. Kompetens i att inspirera och stärka medarbetare, leverantörer och intressenter att anta och stödja miljövänliga metoder.

## Adaptiv Ledarskap



### NYBÖRJARE

1. Medvetenhet om olika ledarskapsstilar och deras konsekvenser för teamdynamik och affärsresultat.
2. Grundläggande kommunikationsfärdigheter för att förmedla idéer tydligt, lyssna aktivt på teammedlemmar och ge konstruktiv feedback.
3. Grundläggande förståelse för fundamentala konflikthanteringstekniker för att hantera mindre konflikter inom teamet eller



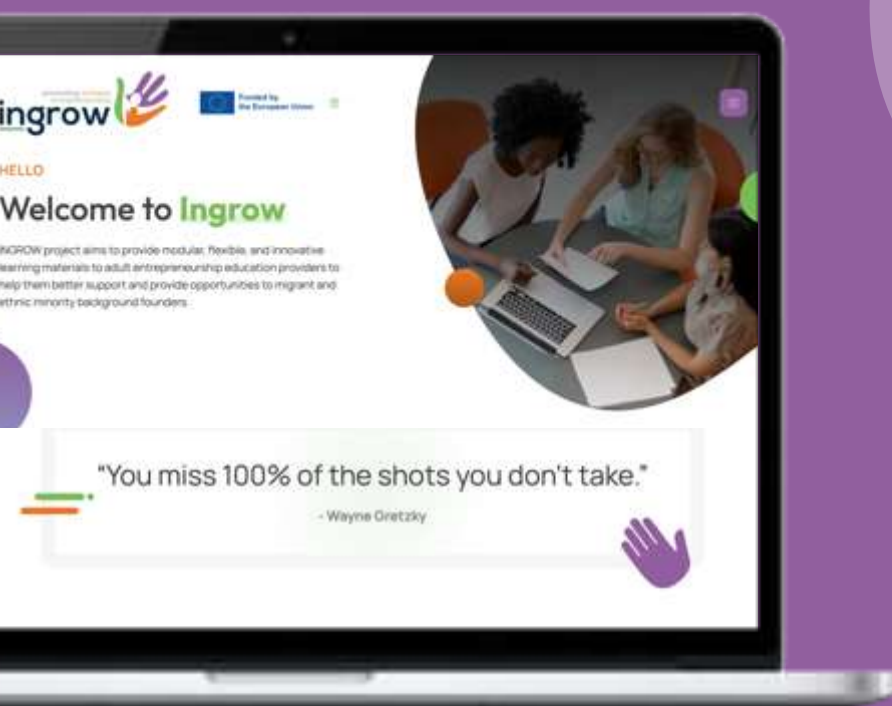
### MEDELNIVÅ

1. Förståelse för att anpassa ledarskapsmetoder efter föränderliga situationer och utmaningar.
2. Färdigheter i att fatta informerade beslut som är i linje med organisatoriska mål och värderingar genom att samla relevant information, analysera data och överväga olika perspektiv.
3. Förmåga att stärka teammedlemmar genom att delegera ansvar, ge autonomi och främja en känsla av ägarskap.



### AVANCERAD

1. Expertis i strategiskt tänkande och långsiktig planering. Förmåga att anpassa ledarskapsbeslut med organisationens uppdrag, vision och långsiktiga mål.
2. Färdigheter i att leda innovation inom organisationen genom att främja en kultur av kreativitet och anpassningsförmåga.
3. Förmåga att vägleda teammedlemmar i deras professionella utveckling genom att ge konstruktiv feedback, stödja kompetensutveckling



FÖLJ VÅR RESA



[www.ingrow-project.eu](http://www.ingrow-project.eu)



This Framework is licensed under CC BY 4.0

